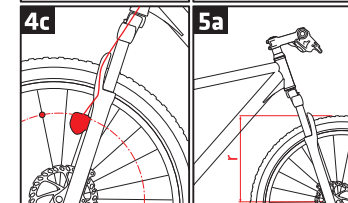
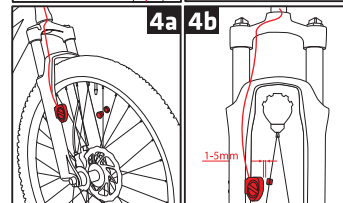
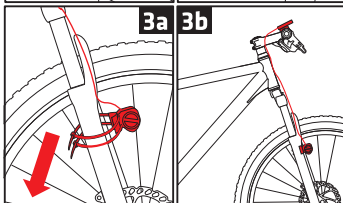
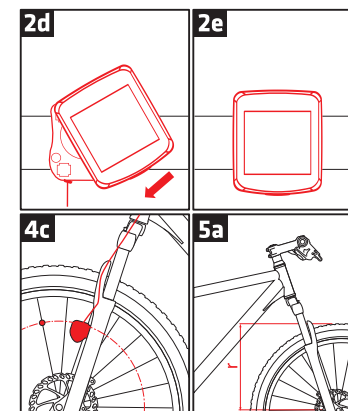
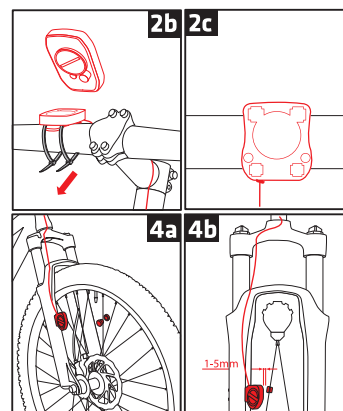
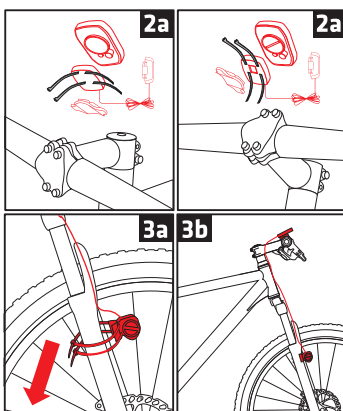
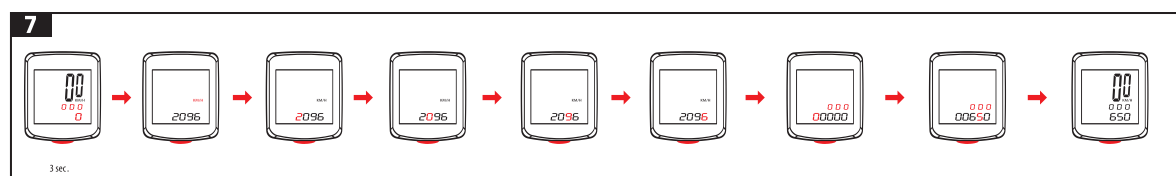
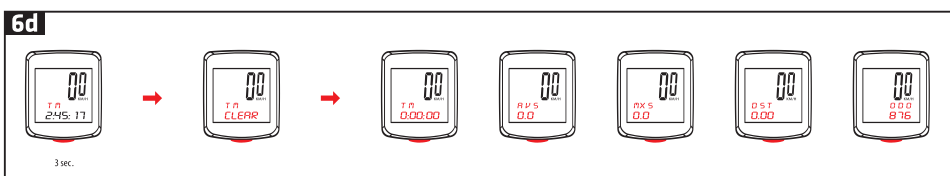
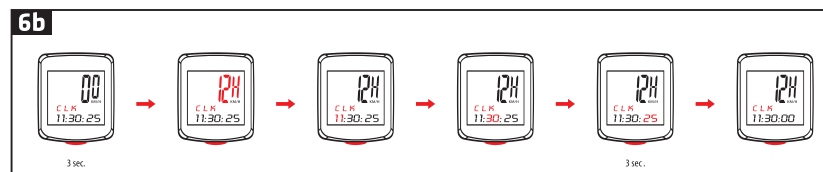
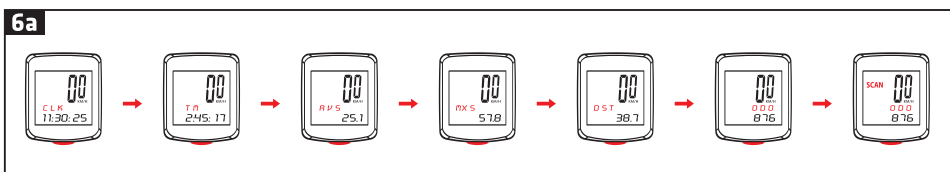




## ВЕЛОСИПЕДНИЙ КОМП'ЮТЕР ІНСТРУКЦІЯ З ЕКСПЛУАТАЦІЇ



Розмір коліс		Розмір коліс	
Розмір шини довжина в (мм)	Розмір шини довжина в (мм)	Розмір шини довжина в (мм)	Розмір шини довжина в (мм)
14 x 1.5	1020	27 x 1-1/8	2155
14 x 1.75	1055	27 x 1-1/4	2161
16 x 1.5	1185	27 x 1-3/8	2169
16 x 1.75	1195	27.5 x 1.75	2114
18 x 1.5	1340	27.5 x 1.95	2146
18 x 1.75	1350	27.5 x 2.0	2154
20 x 1.75	1515	27.5 x 2.1	2170
20 x 1-3/8	1615	27.5 x 2.125	2174
22 x 1-3/8	1770	27.5 x 2.2	2186
22 x 1-1/2	1785	27.5 x 2.25	2194
24 x 1	1753	27.5 x 2.3	2202
24 x 3/4 Tubular	1785	27.5 x 2.35	2210
24 x 1-1/8	1795	27.5 x 2.4	2216
24 x 1-1/4	1905	27.5 x 2.5	2234
24 x 1.75	1890	650 x 35A	2090
24 x 2.00	1925	650 x 38A	2125
24 x 2.125	1965	650 x 38B	2105
26 x 7/8	1920	700 x 18C	2067
26 x 1 (59)	1913	700 x 19C	2073
26 x 1 (65)	1952	700 x 20C	2080
26 x 1.25	1953	700 x 23C	2099
26 x 1-1/8	1970	700 x 25C	2111
26 x 1-3/8	2068	700 x 28C	2130
26 x 1-1/2	2100	700 x 30C	2143
26 x 1.4	2005	700 x 32C	2150
26 x 1.5	2010	700C Tubular	2130
26 x 1.75	2035	700 x 35C	2174
26 x 1.95	2067	700 x 38C	2193
26 x 2.0	2075	700 x 40C	2205
26 x 2.1	2091	29 x 1.75	2233
26 x 2.125	2095	29 x 1.95	2265
26 x 2.2	2107	29 x 2.0	2273
26 x 2.25	2115	29 x 2.1	2288
26 x 2.3	2123	29 x 2.125	2293
26 x 2.35	2131	29 x 2.2	2305
26 x 2.4	2137	29 x 2.25	2315
26 x 2.5	2155	29 x 2.3	2321
27 x 1	2145	29 x 2.35	2329



### 1. Аксесуари в комплекті

Велокомп'ютер, датчик, магніт швидкості, пластиковий кронштейн, стабілізаційні прокладки, нейлонові стяжки кріплення.

### 2. Фіксація кріплення

Зафіксуйте кріплення велокомп'ютера на кермо чи винос, за допомогою гумової прокладки та нейлонових стяжок.

### 3. Кріплення сенсору швидкості

Перевірте позицію передньої вилки та знайдіть найкращу точку кріплення сенсору швидкості. Відстань між велосипедним комп'ютером та швидкісним сенсором, має бути біля 60 см. Прикріпіть сенсор за допомогою нейлонових стяжок, на обраному боці передньої вилки.

### 4. Кріплення магніту

Надійно розташуйте магніт швидкості, на спиці переднього колеса, за допомогою оборотного гвинта. Переконайтеся, що магніт спрямований обличчям до зони швидкісного сенсора. Максимальна відстань між сенсором швидкості та магнітом має бути 5мм. Тільки коли всі компоненти розташовані правильно, та на правильній відстані - можна тестувати пристрій (їздити на велосипеді).

### 5. Налаштування розміру колеса

Для отримання коректних показників, розмір колеса має бути правильно вимірний. Для цього, зробить позначку на покритті та прокрутіть колесо на одне коло, на будь-якій поверхні. Після цього виміряйте довжину між двома точками, для отримання величини колеса. Інший спосіб заміру занаступною формулою:  $\text{циркумференція (довжина кола)} = 2 \times 3,14 \times R$  (в дюймах)  $\times 2,54$  (1 дюйм = 2,54см/R = радіус в см).

### Функція автоматичного старту

Автоматичний старт - автоматизована опція, при русі на велосипеді.

### 6. Зміна Mode

а) для зміни режиму коротко натискайте кнопку MODE  
 Mode на екрані: CLK (годинник) -> Trip (час поїздки) -> AVS (середня швидкість) -> MXS (максимальна швидкість) -> DST (поточний шлях) -> ODO (сумарний шлях за весь час) -> SCAN (мінливі на екрані: дистанція, максимальна швидкість, середня швидкість, час у дорозі).  
 б) CLK MODE (налаштування годинника)  
 В режимі CLK (Clock) натисніть і утримайте (3 сек) кнопку MODE, для входу в режим налаштування годинника. Коротко натискайте Mode, щоб вибрати потрібний режим годинника (24/12). Для переходу в інший показник (години, хвилини), зачекайте 5 сек. - програма сама перейде до наступного показника (години, ще 5 секунд - хвилини). Після виставлення хвилин - зачекайте 5 сек, для виходу з режиму налаштування годинника.  
 в) Trip MODE (час поїздки)  
 Таймер починає працювати автоматично одразу після того як велосипед починає рухатись.  
 бd) Скидання показників руху  
 За допомогою кнопки MODE, перейдіть в режим TM (Trip MODE). Потім натисніть та утримуйте кнопку Mode протягом 3 секунд - всі результати окрім одометру будуть скинуті до нуля.  
 е) DST MODE (режим дистанції)  
 відображає акумульовану дистанцію з самого початку. Даний показник автоматично скидається до нуля кожні 24 години. Майте на увазі, що показник одометру буде обнулений після заміни батареї.

### 7. Налаштування розміру колеса

При режимі ODO MODE натисніть кнопку Mode та утримуйте її протягом 3 секунд, для переходу в налаштування. Далі коротко натискайте кнопку Mode, для вибору км/год або миль/год. Для переходу в інший показник - зачекайте 5 сек (програма сама перейде до іншого значення). Коротко натискайте MODE та задайте потрібні вам показники. Чекайте 5 сек., щоб перейти до наступного значення, та вийти з налаштування розміру колеса. Діапазон розмірів колеса варіюється від 100мм до 2999мм.

### ODO (загальний режим одометру)

Якщо ви замінили батарею, але бажаєте ввести попередні значення ODO перейдіть в загальний режим одометру (ODO TOTAL), та натисніть (затримати на 3 сек) кнопку Mode. Далі введіть попередні показники ODO, використовуючи кнопку Mode (коротко - для набору показників, та затримайте на 3 сек - для переходу до іншого показника), в межах діапазону від 1 до 9999.

### 8. SCAN MODE

(мінливі на екрані: дистанція, максимальна швидкість, середня швидкість, час у дорозі)  
 В режимі SCAN MODE дисплей комп'ютера автоматично покаже всі показники режимів (мінливо - кожні 4 секунди). Щоб вийти з режиму - натисніть кнопку Mode.

### Заміна батареї

Комп'ютер: Відкрутіть задню кришку комп'ютера. Позначка (+) має бути розташована зверху. Акуратно вийміть батарею та замініть на нову - модель 1, С. В. LR43.

### Примітка

Якщо контрастність дисплею змінюється та цифри стають нечіткими, це свідчить про необхідність заміни батареї. Бажано одночасно замінити батареї на сенсорі та трансмітері. Не надавайте комп'ютер дії надмірного холоду, чи спеки, тобто, не залишайте пристрій під прямими променями сонця на довгий період часу. Перевіряйте періодично розташування сенсора та магніту. Для поточних замірів сенсор не повинен бути вологим чи забрудненим, інакше можливі помилки в показаннях. Поверхню кріплення/ магніта/ сенсора, можна очистити водою, чи бережно, мильною водою.

### Обмежена гарантія

Гарантія не розповсюджується на батареї, та пошкодження згідно неправильного використання, чи нещасних випадків, зламанних кейсів, при неуважному дотриманні попереджувальних мір безпеки, неправильно, або комерційному використанні. В інших випадках, протягом гарантійного періоду (1 рік) продукт буде відремонтовано, чи замінено без доплати.

### Важливі примітки відносно здоров'я

Ніколи не використовуйте комп'ютер в комбінації з іншими медичним/ імплантованим електронним обладнанням, або пристроями (особливо серцевими кардіостимуляторами, ЕКГ обладнанням, пристроями TENS, або кардіопальмональними машинами). В випадку якщо ви сильно хворієте, або вагітні, також проконсультуйтеся у лікаря, з приводу використання комп'ютера. Тримайте пристрій в недоступному для дітей місці. Всередині знаходяться батарейки, які дитина може проковтнути. Як і більшість електронних пристроїв, в

комп'ютері можуть виникати деякі збої в прийнятті сигналу, що відображається на некоректності виведених на екран показників. Уникайте використання комп'ютеру, серед джерел електронних перешкод. До них відносяться високовольтні лінії електропередач, агрегати кондиціонування повітря, флуорисцентне світло, наручні годинники, мобільні телефони та інші комп'ютери.



Специфікація		
Припустима температура використання	0°C-40°C	
Температура зберігання	0°C-50°C	
Емітована частота	N/A	N/A
Батарея	1,5V LR43	N/A
Вага	19,5 г.	15 г.

Діапазон таймеру	0-23 ( год. ): 59 ( хв. ): 59 ( сек. )	
Діапазон поточної швидкості	0-99,9 км / 0-62 миль	
Діапазон середньої швидкості	0-99,9 км / 0-62 миль	
Діапазон максимальної швидкості	0-99,9 км / 0-62 миль	
Діапазон дистанції поїздки	0-999,99 км / 0-600 миль	
Діапазон одометру	0-99999 км / 0-62000 миль	

All rights reserved. No part of this graphic art may be copied, reproduced, stored in a retrieval system, rent, hired, lent, public performed, broadcasted or transmitted in any form or by any means. KELLYS and KELLYS BICYCLES are protected trademarks of KELLYS GROUP.

Vertrieb DE: KELLYS BICYCLES DEUTSCHLAND, Am Waldberg 15, 12683 Berlin  
 Distributor v ČR: KELLYS BICYCLES CZECH REPUBLIC S.r.o., Havlíčková 426, 753 01 Hranice  
 Dystrybutor w PL: KELLYS Sp. z o.o., Młyńska 11, 55-200 Olawa  
 Distributor v SR: KELLYS BICYCLES s.r.o., Slnéčná cesta 374, 922 01 Veľké Orľovšte