

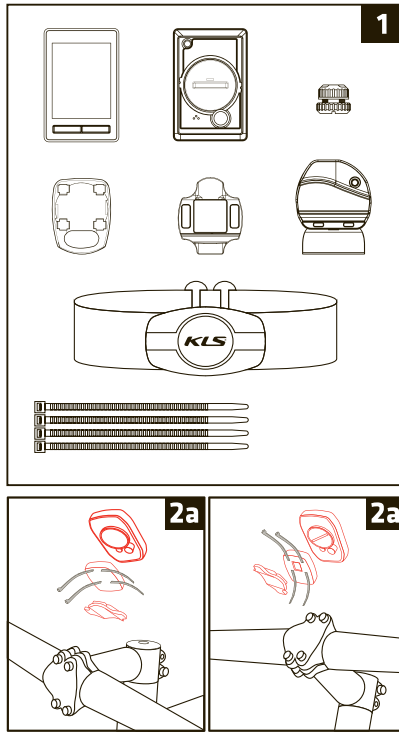
TRACK 50  
CYCLECOMPUTER

**KLS**  
ACCESSORIES

спонсором  
**KELLYS**  
CYCLE



## Велосипедний комп'ютер Інструкція з експлуатації



### 1. Аксесуари в комплекті

Велосипедний комп'ютер, сенсор швидкості, гумовий утримувач (кронштейн), пластиковий утримувач, стабілізаційні прокладки, нейлонові стяжки, регульований нагрудний пояс з сенсором.

### 2. Фіксація кріплення

Зафіксуйте кріплення велокомп'ютера на кермо, чи винос, за допомогою гумової прокладки, та нейлонових стяжок.

### 3. Кріплення сенсору швидкості

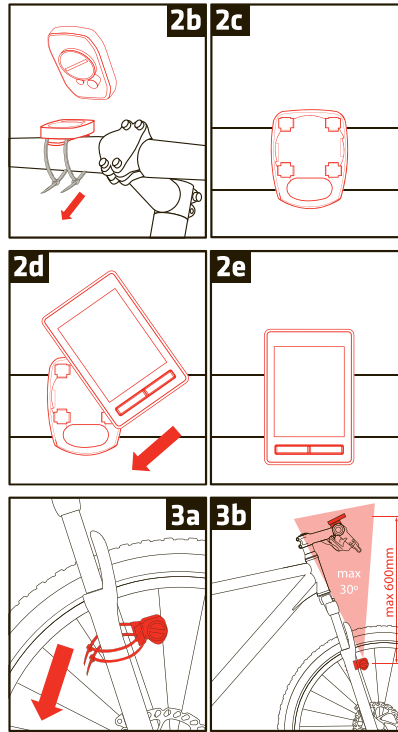
Перевірте позицію передньої вилки та знайдіть найкращу точку кріплення сенсору швидкості. Відстань, між велосипедним комп'ютером та швидкісним сенсором, має бути біля 60 см. Прикріпіть сенсор за допомогою нейлонових стяжок, на обраному боці передньої вилки.

### 4. Кріплення магніту

Надійно розташуйте магніт швидкості, на спиці переднього колеса, за допомогою оборотного гвинта. Переконайтесь, що магніт спрямований обличчям до зони швидкісного сенсора. Максимальна дистанція, між сенсором швидкості та магнітом на спиці, має бути 5мм. Тільки коли всі компоненти розташовані в правильній позиції, можна тестувати пристрій (їздити на велосипеді).

### 5. Налаштування розміру колеса

Для отримання коректних показників, розмір колеса має бути правильно вимірянний. Для цього, зробіть помітку на покритті та прокрутіть колесо на одне коло, на будь-якій поверхні. Після цього виміряйте довжину між двома точками, між отримання величини колеса. Інший варіант заміру за наступною формулою:  $\text{циркумференція (довжина кола)} = 2 \times 3,14 \times R$  (в дюймах)  $\times 2,54$  (1 дюйм = 2,54 см / R = Радіус в см).



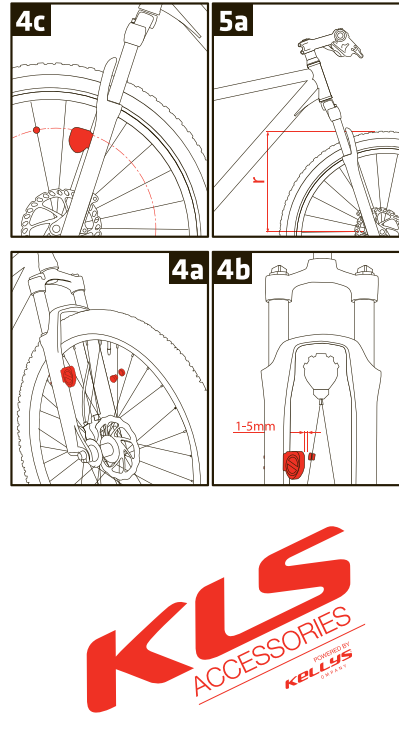
### Функція автоматичного старту

Автостарт - автоматизована опція при русі на велосипеді.



Кнопка Пульс (Heart Rate)      Кнопка Mode

Кнопка "SET" знаходиться на зворотній стороні комп'ютеру.



**KLS**  
ACCESSORIES

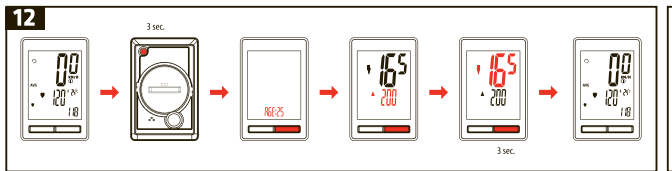
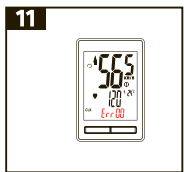
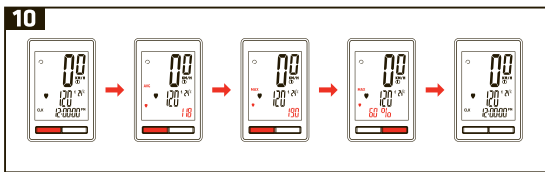
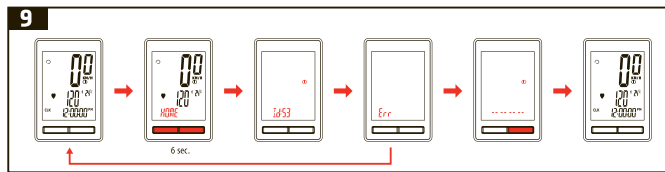
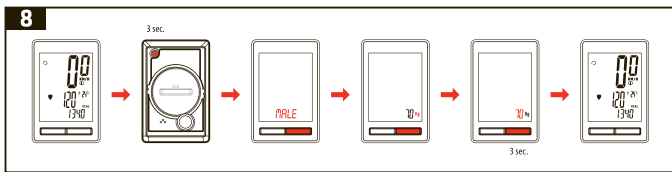
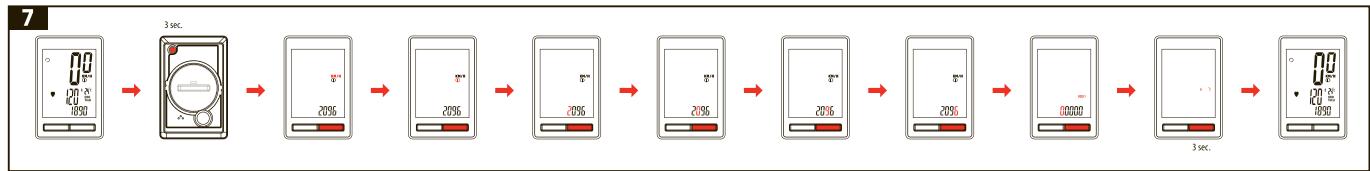
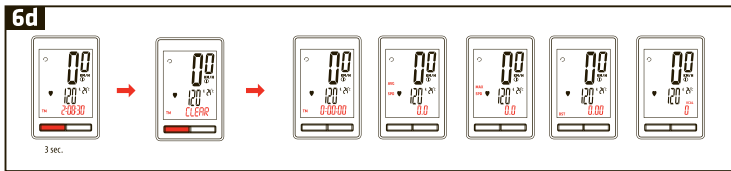
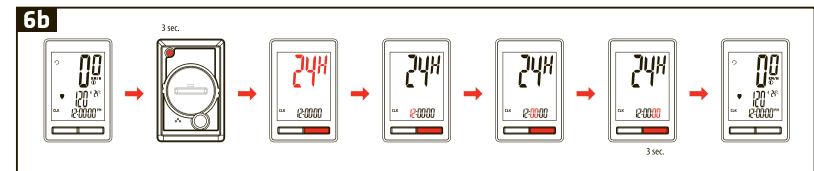
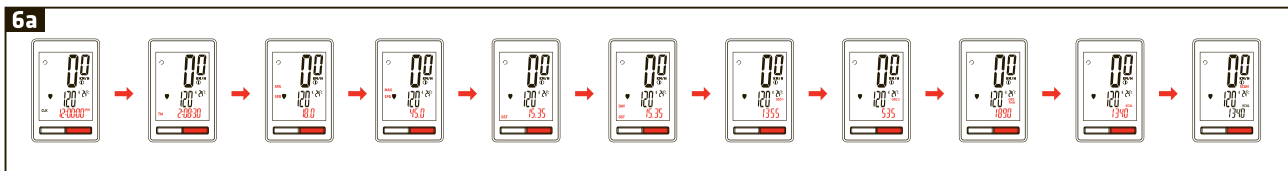
### Розмір коліс

Розмір шини/довжина (мм)		Розмір шини/довжина (мм)	
14 x 1,5	1020	27 x 1-1/8	2155
14 x 1,75	1055	27 x 1-1/4	2161
16 x 1,5	1185	27 x 1-3/8	2169
16 x 1,75	1195	27,5 x 1,75	2114
18 x 1,5	1340	27,5 x 1,95	2146
18 x 1,75	1350	27,5 x 2,0	2154
20 x 1,75	1515	27,5 x 2,1	2170
20 x 1-3/8	1615	27,5 x 2,125	2174
22 x 1-3/8	1770	27,5 x 2,2	2186
22 x 1-1/2	1785	27,5 x 2,25	2194
24 x 1	1753	27,5 x 2,3	2202
24 x 3/4 Tubular	1785	27,5 x 2,35	2210
24 x 1-1/8	1795	27,5 x 2,4	2216
24 x 1-1/4	1905	27,5 x 2,5	2234
24 x 1,75	1890	650 x 35A	2090
24 x 2,00	1925	650 x 38A	2125
24 x 2,125	1965	650 x 38B	2105
26 x 7/8	1920	700 x 18C	2067
26 x 1 (59)	1913	700 x 19C	2073
26 x 1 (65)	1952	700 x 20C	2080
26 x 1,25	1953	700 x 23C	2099
26 x 1-1/8	1970	700 x 25C	2111
6 x 1-3/8	2068	700 x 28C	2130
6 x 1-1/2	2100	700 x 30C	2143
6 x 1,4	2005	700 x 32C	2155
6 x 1,5	2010	700C Tubular	2130
6 x 1,75	2035	700 x 35C	2174
6 x 1,95	2067	700 x 38C	2193
6 x 2,0	2075	700 x 40C	2205
6 x 2,1	2091	29 x 1,75	2233
6 x 2,125	2095	29 x 1,95	2265
6 x 2,2	2107	29 x 2,0	2273
6 x 2,25	2115	29 x 2,1	2288
6 x 2,3	2123	29 x 2,125	2293
6 x 2,35	2131	29 x 2,2	2305
6 x 2,4	2137	29 x 2,25	2313
6 x 2,5	2155	29 x 2,3	2321
27 x 1	2145	29 x 2,35	2329

### Специфікація:

	Приймач	Сенсор
Припустима температура використання	0-40°C	
Температура зберігання	-10-50°C	
Емітована частота	N/A	433M ± 40KHz/122k ± 5%
Батарея	3 VoltLithium 2032 Cell	
Вага	25г.	21г.

Діапазон таймеру	0-23 (годин): 59 (хв.): 59 (сек)
Діапазон поточної швидкості	0-99,9 км / 0-62 миль
Діапазон середньої швидкості	0-99,9 км / 0-62 миль
Діапазон максимальної швидкості	0-99,9 км / 0-62 миль
Діапазон дистанції подорожі	0-999,99 км / 0-600 миль
Діапазон одометру	0-99999 км / 062000 миль



## 6. Зміна Mode

- a)** для зміни режиму коротко натискайте кнопку MODE CLK MODE (годинник) -> Trip Mode (час поїздки) -> AVS MODE (середня швидкість) -> MXS MODE (максимальна швидкість) -> DST MODE (поточний шлях) -> DAILY MODE (дистанція за день) -> ODO1/2 MODE (шлях велосипеда 1/2) -> ODO MODE (сумарний шлях за весь час) -> KCAL MODE (витрачені калорії).
- b)** CLK MODE (налаштування годинника)  
Натисніть та утримайте (3 сек) кнопку SET, для входу в режим налаштування годинника. Коротко натискайте SET, та виберіть потрібний режим годинника (24/12). Коротко натискайте MODE, для переходу в інший показник годинника (години, хвилини, секунди), та виставляйте потрібний вам час, за допомогою кнопки SET. Для виходу з режиму налаштування годинника натисніть та утримуйте (3 сек) кнопку MODE.
- c)** Trip MODE (час поїздки)  
Таймер починає працювати автоматично одразу після того як велосипед починає рухатись.
- d)** Скидання показників в руху  
За допомогою кнопки MODE, перейдіть в режим TM (Trip MODE). Потім натисніть та утримуйте кнопку SET протягом 3 секунд, всі результати окрім одометру будуть скинуті до нуля.
- e)** DST MODE (режим дистанції) відображає акумульовану дистанцію з самого початку. Щоденна дистанція (DAILY) відображає шлях подоланий протягом 24 годин. Даний показник автоматично скидається до нуля кожні 24 години. Майте на увазі, що показник одометру буде обнулений після заміни батареї.

## 7. Налаштування розміру колеса

При режимі ODO MODE натисніть кнопку SET та утримуйте її протягом 3 секунд, для переходу в налаштування. Далі коротко натискайте SET, для вибору км/год або миль/год. Коротко натискайте MODE, для переходу в інший показник (Bike1 & Bike2), та задайте потрібні вам показники, за допомогою кнопки SET. Для виходу з режиму налаштування натисніть та утримуйте (3 сек) кнопку MODE. За допомогою кнопки SET, в режимі одометру ODO перейдіть в налаштування колеса. Введіть коректний розмір колеса, за допомогою кнопки SET. Діапазон розмірів колеса варіюється від 100мм до 2999мм.

## ODO (загальний режим одометру)

Якщо Ви змінили батарею, але бажаєте ввести попередні значення ODO 1 / ODO 2 - за допомогою кнопки "SET", необхідно перейти в налаштування ODO. Далі введіть попередні показники ODO 1 / ODO 2, використовуючи кнопку "SET", в межах діапазону від 1 до 99999. ODO 1 або ODO 2 відповідає обраному Вами в налаштуваннях Bike1 & Bike2. Загальний ODO = ODO1 + ODO2.

## Температурний режим

Натисніть кнопку "MODE", для налаштування С або F. Переключайтесь між С та F за допомогою кнопки "SET". Після утримування протягом 3 секунд кнопки "MODE", Ви повернетесь в режим ODO.

## 8. Режим KCAL (контроль кілокалорій)

Відображає кумулятивне споживання кілокалорій протягом поїздки з самого початку.

Для цього потрібно ввести вашу стать, вагу та шкалу виміру. Натисніть кнопку SET та утримуйте протягом 3 секунд для переходу в режим налаштування ваги. Натисніть SET, для введення значення ваги (кг). За допомогою кнопки MODE та SET проставте свою вагу, та оберіть стать MALE, або FEMALE, після чого знов натисніть та утримуйте (3 сек) кнопку "MODE", для виходу з режиму налаштування.

## Підсвічування

Підсвічування BACKLIGHT може бути увімкнено, будь-коли, за допомогою натиснення кнопки "SET" і вимикається автоматично через 4 секунди.

## 9. Процес експлуатації

До початку катання перевірте коректність роботи сенсору швидкості, та відображення показників на велосипедному комп'ютері. Якщо сенсор не працює, будь-ласка випробуйте наступні кроки, для налагодження взаємозв'язку між комп'ютером та сенсором. Як налагодити зв'язок між комп'ютером та сенсором швидкості?  
В будь-якому режимі натисніть та утримуйте одноразово кнопку MODE та ALTITUDE протягом 6 секунд, для переходу в сканер ID. Розташуйте сенсор на максимально дозволений відстані, в 70см, від велосипедного комп'ютеру. Тільки-но сенсор буде змінено, цифрове значення зміниться довільно (наприклад: Id:01 або Id:35, тощо). Натисніть кнопку ALTITUDE, після чого велосипедний комп'ютер та сенсор будуть синхронізовані автоматично. Якщо дисплей покаже «Err», повторіть синхронізацію ще раз. Синхронізація буде автоматично завершена через 30 секунд, або після натискання та утримування кнопки MODE.

## 10. Зміна режиму пульсометру

Значення пульсометру буде очищене при натисненні та утримування кнопки Heart Rate в режимі TM.  
AVG – середній пульс від початку поїздки  
MAX – максимальний рівень пульсу  
MAX % - пульс у процентному відношенні до максимального значення

## 11 Аварійний режим

При вимкненні системи пам'яті виводиться позначка "Err00", відразу після заміни батареї.

## 12. Режим пульсометру

Відображає пульс.  
Як ввести інформацію відносно пульсу.  
В режимі пульсометру натисніть кнопку SET та утримуйте її протягом 3 секунд, для переходу в налаштування пульсометру Heart Rate. Введіть дані в даному режимі, за допомогою кнопки SET. Коротко натисніть MODE, для переходу в слідує значення пульсометру. Введіть рік, за допомогою кнопки SET. Натисніть кнопку MODE, для переходу на налаштування високих/низьких обмежень (Hi/L0). Введіть значення обмежень (Hi/L0), за допомогою кнопки SET. Натисніть, та затримайте на (3 сек), кнопку MODE, для повернення в меню пульсометру Heart Rate.

Регульований нагрудний пояс з сенсором.  
Даний пояс необхідно вдягати для використання функції пульсометру.  
Передавач має знаходитись точно посередині грудей / на грудних м'язях.  
Пояс має сидіти комфортно, проте надійно.  
Примітка: Передавач автоматично пробудиться після того, як користувач вдягне його.

## Заміна батареї

Комп'ютер: Відверніть заднє покриття. Позначка(+) має бути розташована зверху. Акуратно вийміть батарею та замініть на нову, моделі Cr2032.  
Сенсор: Відверніть заднє покриття. Позначка (+) має бути розташована зверху. Акуратно вийміть батарею та замініть на нову, моделі Cr2032.  
Підтримка: Якщо контрастність дисплею змінюється та цифри стають нечіткими, це свідчить про необхідність заміни батареї. Бажано одночасно замінити батареї на сенсорі та трансмітері. Не піддавайте комп'ютер дії надмірного холоду, чи спеки, тобто, не залишайте пристрій під прямими променями сонця на довгий період часу. Перевіряйте

періодично розташування сенсору та магніту. Для поточних замірів сенсор не повинен бути вологим чи забрудненим, інакше можливі помилки в показаннях. Поверхню кріплення/ магніта/ сенсора, можна очистити водою, чи бережно, мильною водою.

## Обмежена гарантія

Гарантія не розповсюджується на батареї, та пошкодження згідно неправильного використання, чи нещасних випадків, поламаних кейсів, при неухважному дотриманні попереджувальних мір безпеки, неправильною, або комерційному використанні. В інших випадках, протягом гарантійного періоду (1 рік) продукт буде відремонтовано, чи замінено, без доплати.

## Важливі помітки відносно здоров'я

Ніколи не використовуйте комп'ютер в комбінації з іншими медичним/ імплантованим електронним обладнанням, або пристроями (особливо серцевими кардіостимуляторами, ЕКГ обладнанням, пристроями TENS, або кардіопальмональними машинами). В випадку якщо ви сильно хворієте, або вагітні, також проконсультуйтеся у лікаря, з приводу використання комп'ютеру. Тримайте пристрій в недоступному для дітей місці. Всередині знаходяться батарейки, які дитина може проковтнути. Як і більшість електронних пристроїв, в комп'ютері можуть виникати деякі збої в прийнятті сигналу, що відображається на некоректності виведених на екран показників. Забудьте використання комп'ютеру, серед джерел електронних перешкод. До них відносяться високочастотні лінії електропередач, агрегати для кондиціонування повітря, флуорисцентне світло, наручні годинники, мобільні телефони та інші комп'ютери.